

KOKNESES MUIŽAS PILS VĒSTURISKI MĀKSLINIECISKĀ IZPĒTE

Guna Ševkina

Ievads

Latvijas kultūrvēsturiskajā mantojumā arhitektūra ir viena no būtiskākām sastāvdaļām. To nosaka ne tikai arhitektūras pieminekļu kopskaits, sastopamība un daudzveidība. Arhitektūrā konkrētam laikposmam raksturīgās idejas tiek materializētas ar noteiktu paņēmieni un prasmju kopumu, tādējādi arhitektūras mantojums ir bagāta un daudzdimensionāla laikmeta liecība.

20. gadsimta vēstures notikumi Latvijā bijuši visai nesaudzīgi pret arhitektūras mantojumu, un daļa no tā ir

gājusi bojā. Starp zaudētiem arhitektūras pieminekļiem ir arī Kokneses muižas pils, kuras veidols skatāms vēsturiskajos attēlos, bet dabā apjaušams tikai palikušajās pamatu un pagrabstāva drupās.

Šī darba mērķis – pētīt Kokneses muižas pili kā būvmākslas piemēru. Par vienu no pamatuzdevumiem autore izvirzīja ar pili saistīto, dažādās institūcijās esošo arhivāliju apzināšanu un izpēti, galveno uzmanību pievēršot līdz šim publikācijās neaprobētiem vēstures avotiem. Pētniecības darbs primāri balstīts uz vēsturisko dokumentu analīzi,



1. Vilhelms Zigfrīds Stafenhāgens. Koknese. Ne vēlāk par 1866. Gravūra. Fragments. No: Album livländischer Ansichten / Gezeichnet und herausgegeben von Wilhelm Siegfried Stavenhagen in Mitau, in Stahl gestochen und gedruckt von G. G. Lange in Darmstadt. – Mitau: Selbstverlag des Herausgebers, 1866. LNDB

mēģinot iespēju robežās rekonstruēt pils būvēsturi un arhitektoniski mākslinieciskos risinājumus.

Izpētes darbu veido divas pamatdaļas: viena veltīta Kokneses muižas pils projektam, bet otra – uzceltajai pils ēkai. Papildus apskatīta ēkas vēsture pēc Pirmā pasaules kara un muižas pils kultūrvēsturiskais konteksts. Izpētes



2. Karls Neiburgers. Kokneses pils austrumu fasādes mets. 1894. RVKM, inv. Nr. VRVM 35476

laikā gūtās atziņas, konstatētie fakti un salīdzinājumu rezultāti apkopoti secinājumos.

Baronu fon Lēvenšternu dzimta un vēsturiskais kopskats

Kokneses muiža (saukta arī par pilsmuižu) kopš 18. gadsimta 80. gadiem bija fon Lēvenšternu dzimtas īpašums, kas to bija ieguvusi no grāfu Šuvalovu dzimtas.¹ Baronu fon Lēvenšternu dzimta cēlusies no Rīgā savulaik pazīstamiem namniekiem fon Rīgemaņiem, kas avotos minēti jau 14. gadsimta 80. gados. Kokneses muiža ietilpa bruņinieku muižu kategorijā, kurā “platības un tiesību ziņā bija visvērtīgākās [muižas]”². Baronu fon Lēvenšternu dzimtas sabiedrisko prestižu un Kokneses muižas saimniecisko turību apliecina fakts, ka caurbraucot 1819. un 1822. gadā Kokneses muižā ieradās Krievijas impērijas imperators Aleksandrs I (*Александр I Павлович*, 1777–1825).³

19. gadsimta vidū Kokneses muižas īpašnieks bija barons Oto Eduards Gabriels fon Lēvenšterns (*Otto Eduard Gabriel von Löwenstern*, 1824–1860).⁴ Gadsimta beigās to mantoja barona dēls Oto Karls Nikolajs fon Lēvenšterns (*Otto Carl Nikolai von Löwenstern*, 1854–1914).⁵ Viņa laulībā ar Kuldīgā dzimušo Rozu Elizabeti Hercbergu

(*Rosa Elisabeth von Löwenstern (Herzberg)*, 1860–1929) piedzima dēls Kurts Karls (*Kurt Karl Otto Modest von Löwenstern*, 1882–1930) un meita Sofija Margarēta (*Sophie Margaretha Anna Bruemmer (von Löwenstern)*, 1890–?). Šie Lēvenšternu ģimenes locekļi bija pēdējie Kokneses muižas īpašnieki.



3. Karls Neiburgers. Kokneses pils rietumu fasādes mets. 1894. RVKM, inv. Nr. VRVM 35477

Baltijas muižniecība pēc dzimtbūšanas atcelšanas ieguva vēl nebijušu kontroli pār zemi, un pāreja no kļaušu nomas uz naudas renti, tāpat kā zemnieku sētu pārdošana, sekmēja muižu īpašnieku materiālās labklājības pieaugumu. Visā 19. gadsimta gaitā, it sevišķi otrajā pusē, Latvijas teritorijā būvēja jaunas, komfortablākas un vizuāli iespaidīgas muižu pils.⁶ Arī Kokneses muižas īpašnieku turības līmenis 19. gadsimta otrajā pusē pieauga, radot nepieciešamos apstākļus, lai gadsimta beigās celtu jaunu, laikmeta prasībām un aristokrātijas kārtai atbilstošu Kokneses muižas kungu namu. Savrupnamu arhitektūrā kopš 19. gadsimta vidus izpausmi guva eiropeiskā historisma estētika, kas paredzēja vēsturisko arhitektūras stilu atdarinājumus un variācijas.⁷

Historisma stils Latvijā attīstījās līdzīgi kā citās zemēs – 19. gadsimta pēdējā desmitgadē arvien vairāk aktualizējās racionālisma idejas un nozīme bija ne vien mākslinieciskajām, bet arī tehniskajām iespējām. Plašāk izplatījās jaunapgūtie materiāli (betons, metāls, dzelzsbetons), parādījās jauni konstruktīvā risinājuma principi, un notika historisma arhitektūras racionāla pakļaušana funkcionālai loģikai.⁸

Kopumā arhitektūra 19. gadsimta beigās un 20. gadsimta sākumā Latvijas teritorijā bija atkarīga no sociālo

pārmaiņu, industrializācijas un urbanizācijas procesiem, kas bija aizsākušies 19. gadsimta vidū.

Kokneses muižas pils 1894. gada projekts

Pēc Kokneses muižas īpašnieka barona Oto Karla Nikolaja fon Lēvenšterna pasūtījuma⁹ arhitekts Karls Neiburgers

Fasādes

Pils ziemeļu jeb parādes divstāvu garenfasādes (4) simetrisko centrālo daļu veido sešas logailu asis un vidusass, uz kuras atrodas dekoratīvi noformēts ieejas lievenis, durvju portāls un asi vainagojošs volūtu zelminis. Šo simetrisko daļu papildina trīsstāvu rīzalīts ar divām logailu asīm



4. Karls Neiburgers. Kokneses pils ziemeļu fasādes mets. 1894. RVKM, inv. Nr. VRVM 35483

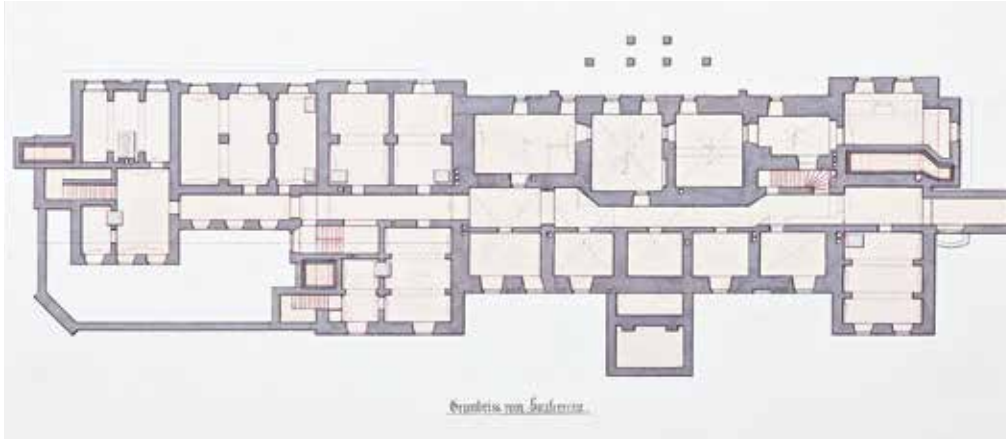
(*Carl David Neuburger*, 1842–1897) 1894. gadā izstrādāja Kokneses muižas pils pārbūves projektu. Par jau esošās jeb muižas vecās pils vizuālo izskatu var spriest tikai aptuveni, balstoties uz Vilhelma Zigfrīda Stafenhāgena (*Wilhelm Siegfried Stavenhagen*, 1814–1881) 1866. gadā publicēto gravīru.¹⁰ Tajā redzamas Kokneses viduslaiku pils drupas, bet fonā pavisam neliels, skatā no sāniem muižas kungu nams – domājams, garenplāna divstāvu ēka ar pusšļauptu jumtu (1).

Neiburģera muižas pils projekts nav saglabājies pilnā apjomā,¹¹ zināmas vairāk nekā desmit arhitekta datētas un zīmogotas projekta lapas. Tajās detalizēti, nereti pat divos variantos¹² izstrādāti fasāžu un stāvu plānu meti. Tie atklāj būvniecības iecerī – ievērojama izmēra garenplāna ēku ar atšķirīga augstuma būvapjomiem. Divstāvu garenplāna būvķermenis ar izbūvētu mansarda jumtu un salīdzinoši platu rīzalītu veido pils centrālo būvapjomu, ko vienā pusē papildina izteiksmīgs vertikāls akcents – plānā kvadrātisks tornis ar smailu noslēgumu –, bet otrā pusē pagarina mazstāvu garenplāna būvapjoms. Ēka orientēta austrumu–rietumu virzienā, galvenā jeb parādes fasāde vērsta pret ziemeļiem¹³, savukārt parka fasāde – pret dienvidiem, t. i., pret Daugavu. Tā ne tikai iegūstama ainaviska skatu perspektīva no pils uz upi un tās pretējo krastu, bet arī pati pils novietota no tāluma labi redzamā, reprezentablā un ar apkārtējo vidi saskaņotā gleznainā kompozīcijā.

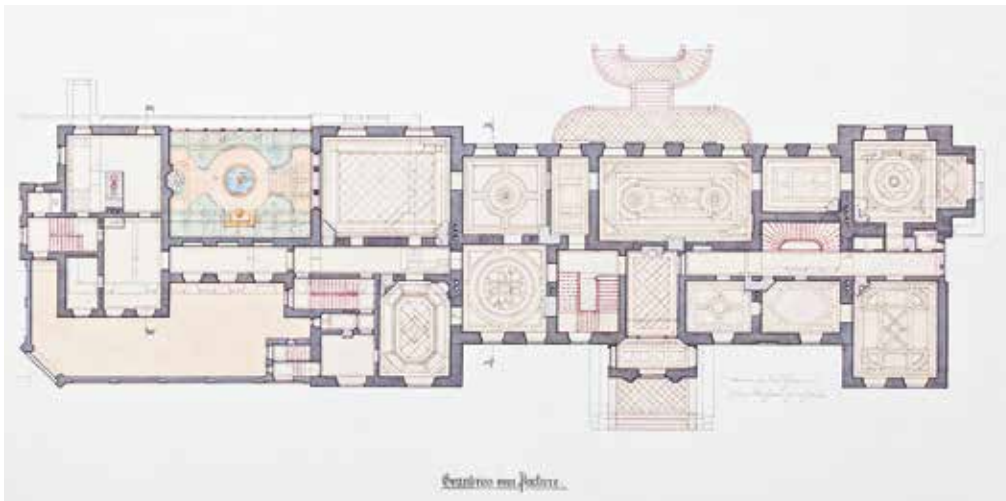


5. Karls Neiburgers. Kokneses pils dienvidu fasādes mets. 1894. RVKM, inv. Nr. VRVM 35482

un volūtu zelminis ceturrtā stāva līmenī. Dominējošās ir logailas ar līmenisku pārsedzi, kuras papildina plašākas logailas ar pusloka pārsedzi rīzalītā. Būvapjoma austrumu daļā atrodas vienkārtīga garenplāna korpuss ar vārtu arku. Tas sasaucas ar pils ēkas ziemeļrietumu stūrī esošo vienkārtīgu izbūvi ar vaļēju terasi otrā stāva līmenī. Savukārt pils dienvidrietumu stūrī, tuvāk parka daļai, ir tornis, kam ziemeļu un dienvidu fasādes identiskas.



6. Karls Neiburgers. Kokneses pils pagrabstāva plāns. 1894. RVKM, inv. Nr. VRVM 35481



7. Karls Neiburgers. Kokneses pils pirmā stāva plāns. 1894. RVKM, inv. Nr. VRVM 35480

Pils dienvidu jeb parka fasādei (5) ir ziemeļu fasādei līdzīgs risinājums – divstāvu simetrisko centrālo daļu veido deviņas logailu assis, vidusasi akcentē uz kolonnām balstīts balkons un noslēdz volūtu zelminis trešā stāva līmenī. Pirmā stāva līmenī ir vaļēja pils terase, no kuras lokveida kāpnes ved lejā uz dārzu. Arī dienvidu fasādei ir trīsstāvu rizalīts, kas risināts līdzīgi kā ziemeļu fasādei. Uz parka pusi izvirzītā piecstāvu torņa augšdaļā atrodas poligonāla plānojuma vaļējā galerija, ko noslēdz salīdzinoši augsta jumta smaile. Torņa logailu ritms saskaņots ar pārējo fasādi. Dienvidu fasādes mets atklāj austrumdaļas būvapjomu: plaša iestiklojuma ziemas dārza telpa un saimniecības korpuss ar nelielu torņveida izbūvi. Šāda austrumdaļa neatbilst ziemeļu fasādes metam. Tam atbilstoši šīs pils daļas metu arhitekts izstrādājis uz atsevišķas lapas.¹⁴

Pils frontālu kopskatu no rietumiem (3) veido parādes fasādes vienstāva izbūve ar terasi virs tās, centrālā būvķermeņa trīsstāvu gala fasāde un piecstāvu torņa fasāde ar balkonu otrā stāva līmenī. Rietumpuses kopskata un parādes fasādes meti ir savstarpēji atbilstoši. Pils frontālo kopskatu no austrumiem (2) veido centrālā būvķermeņa trīsstāvu gala fasāde un austrumdaļas vienstāva gala fasāde ar vārtu arku. Arhitekts šajā metā piedāvājis centrālo

būvķermeni papildināt ar vaļēju erkeru, balkonu un skulptūrām nišās, atsacījies no rizalīta un, tāpat kā pārējās fasādēs, centrālo asi vainagojis ar volūtu zelmini. Šāds austrumpuses kopskats neatbilst nevienam no citiem fasāžu metiem.¹⁵

Būvplastika

Projektētās pils ēkas fasāžu meti rāda, ka bagātīgi izmantotas dekoratīvi plastiskās detaļas un tēlniecības darbi. Arhivoltas, pilastrī, plastiski veidotas logailu apmales ar izteiktu slēgkmens motīvu, profilētas dzegas, dekoratīvas konsoles un konsekventi lietotais stūru rustojums uzirdina fasāžu plaknes. Vāzes formas balustri veido terašu un balkonu balustrādes. Volūtu zelmiņus papildina fiales, bet volūtas ornaments izmantots mansarda jumta logu dekoratīvajā noformējumā. Fasāžu vertikālajās nišās novietotas bruņinieku skulptūras. Cīļņi ar ģerboņiem rotā mākslinieciski piesātinātās rizalīta fasāžu plaknes. Iespējams, fasāžu tondo formas nišās bija paredzēti figurāli augstcīļņi. Pils zelmiņu stūros bija plānots novietot brīvi stāvošas apaļskulptūras. Fasāžu metos arhitektoniskās detaļas, dekoratīvi plastiskie elementi un tēlniecības darbi iecerēti gaiši, kombinācijā ar fasāžu plakņu sarkanā ķieģeļa mūrējumu radot vizuāli saistošu kontrastu.

Plānojums

Laikmetam un pasūtītāja aristokrātiskajam statusam atbilstošs ir projektētās ēkas plānojums. Tas atklāj augstākajai sabiedrības kārtai domāta, lauku apvidū esošo savrupnama telpu funkcionālo dalījumu un komforta līmeni. Plānojumā arhitekts telpas tradicionāli grupējis reprezentatīvajās (parādes telpas viesu uzņemšanai un svinībām), privātajās (dzīvojamās telpas, guļamistabas, rezerves telpas iebraukušiem viesiem) un saimnieciskajās (saimniecības telpas ar palīgtelpām un kalpotāju telpas).¹⁶

19. gadsimta pēdējā desmitgadē aktualizētās racionālisma idejas¹⁷ izpausmi guvušas funkcionāli pārdomātā iekštelpu plānojumā. Atbilstoši ēkas taisnstūrveida konfigurācijai garenplāna būvapjomu katrā stāvā gareniski šķērso gaitenis un telpas grupētas ziemeļu un dienvidu daļā. Zem visa pils būvķermeņa ir zemesstāvs jeb pagrabstāvs (6) ar saimniecības un pils kalpotāju telpām, kam ir velvēts pārsegums. Saimnieciskiem nolūkiem austrumdaļā plānots vaļējs iekšpagalms ar mūrētu žogu un vārtiem.

Partera jeb pirmā stāva (7) austrumdaļas korpusā izvietota pils saimnieku virtuve ar palīgtelpām, kā arī ziemas dārzs ar plašu iestiklojumu parka pusē. Centrālā būvķermeņa dienvidu daļā paredzētas pils reprezentablākās un plašākās telpas: ēdamzāle blakus ziemas dārzam un salons ar izeju uz āra terasi; ziemeļu daļā – ieejas vestibils, parādes kāpnis un kungiem domātās telpas. Telpas dāmām un viesiem ieplānotas otrajā (9) un trešajā (10) stāvā pēc pirmā stāva analogijas – garenplāna stāvos telpas ar gaitēņu palīdzību kārtotas pils ziemeļu un dienvidu daļā. Ērtu pārvietošanos starp stāviem nodrošina trīs kāpņutelpas.

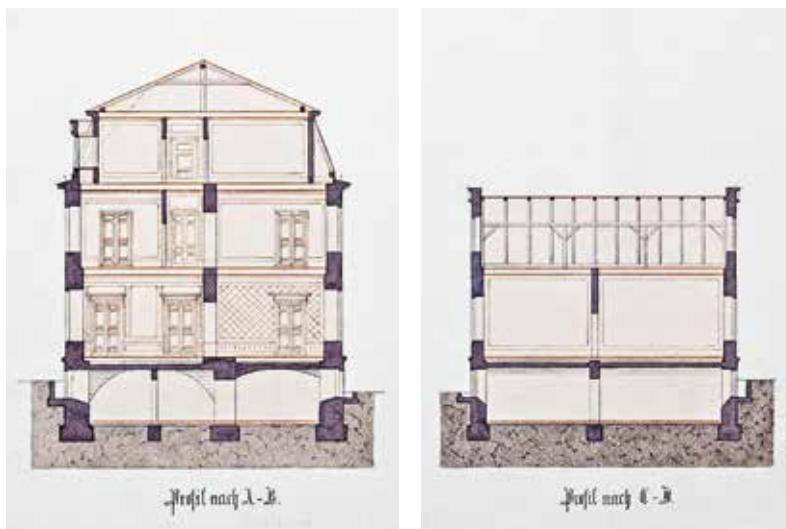
Pils centrālā būvķermeņa plānojumā redzams 19. gadsimta beigās strauji pieaugošais namu labiekārtojuma līmenis¹⁸ – katrā dzīvojamā stāvā ir apsildāmas divas tualetes telpas un vannasistaba.

Būtiski norādīt, ka pils plānojuma metos nav iespējams konstatēt jau esošā muižas kungu nama struktūrelementus, ko būtu paredzēts saglabāt un iekļaut jaunās būves tektonikā. Tas ļauj izteikt minējumu, ka veco muižas kungu namu nolēma demontēt, savukārt jauno muižas pili vēlējas celt kā pilnīgi jaunu būvniecības objektu. Domājams, šādu lēmumu veicināja vecā kungu nama lokācijas vieta, ko atzina par piemērotu arī jaunajai ēkai.

Interjers

Nav zināms, vai bija izstrādāti atsevišķi pils iekštelpu interjera meti, kā arī sienu un griestu mākslinieciskās apdares skices. Nelielu priekšstatu par iekštelpām sniedz pils stāvu plānu un centrālā būvķermeņa šķērsgriezuma meti. Pirmā un otrā stāva plānā redzami telpu konfigurācijai pieskaņoti grīdas seguma raksti (7, 9), bet vienā no šķērsgriezuma metiem (8) – profilētas divviru durvis ar pildīņiem. Būtiski interjera elementi ir praktiski nepieciešamās apsildes iekārtas: kamīni plānoti tikai dažās pirmā stāva telpās, bet pārējās – stūra krāsnis.

Zināmu ieskatu var gūt par blakus ēdamzālei esošo pils ziemas dārzu,¹⁹ kura centrā bija iecerēta strūklaka ar baseinu un atpūtas vieta ar skatu uz pils dārzu caur plaši iestiklotu sienu. Nepieciešamā mikroklimata uzturēšanai plānots liels kamīns, jo telpaugiem atvēlēta apmēram puse no visas telpas platības. Šāda telpa bija iecienīta sabiedrības augstākajam slānim piederošos dzīvojamajos namos, it īpaši lauku apvidū esošajos savrupnamos. Ziemas dārzs gada aukstajos mēnešos kalpoja kā istā dārza aizstājējs, kur uzturēties nama iemītniekiem. Savukārt



8. Karls Neiburgers. Kokneses pils šķērsgriezuma meti. 1894. RVKM, inv. Nr. VRVM 35478



9. Karls Neiburgers. Kokneses pils otrā stāva plāns. 1894. RVKM, inv. Nr. VRVM 35475



10. Karls Neiburgers. Kokneses pils trešā stāva plāns. RVKM, inv. Nr. VRVM 35479

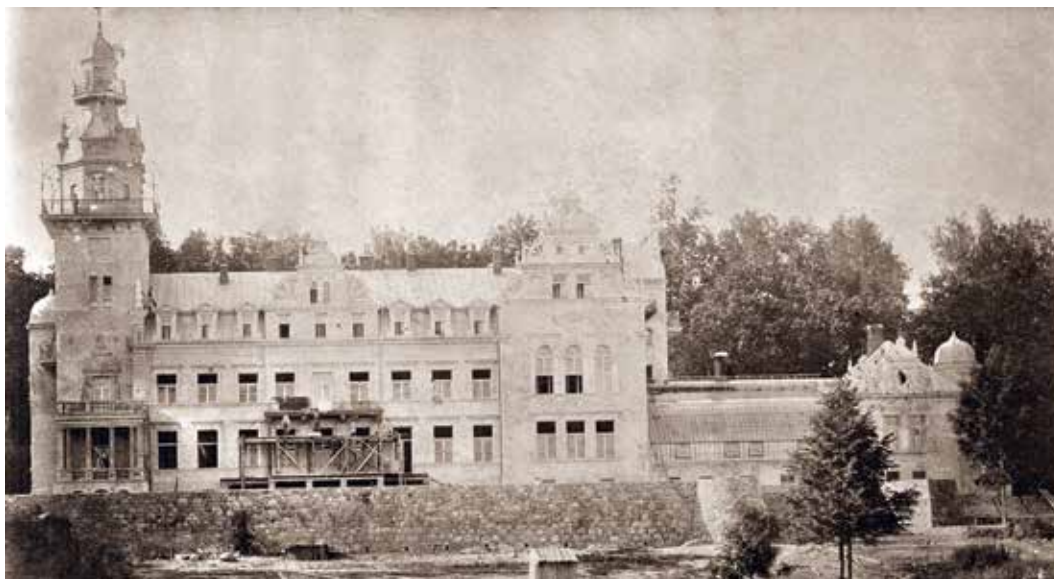
siltajos gada mēnešos to izmantoja kā verandu vai vasaras ēdamzāli. Telpas lielums un iekārtojums, tajā esošo augu daudzveidība un eksotiskums varēja kalpot arī kā nama īpašnieka turības un prestiža apliecinājums.²⁰

Pirmā stāva plāna rasējums norāda uz ēdamzāles un ziemas dārza telpisku savienošānu, kas 19. gadsimta beigās un 20. gadsimta sākumā bija ierasta un rekomendēta prakse, tādējādi iegūstot vienotu un plašu telpu saviesīgiem

publicētos pils būvniecības gadus var uzskatīt par patiesiem, izceļot intensīvāko periodu.

Ir zināms fotoattēls, kurā fiksēts pils būvniecības process (11). Tajā redzamas sastatnes un dienvidu fasādes balkona izbūve; ēkai nav vēl pilnībā ielikti logi. Domājams, fotouzņēmums tapis 1900. vai 1901. gadā.

Pils celtniecībā 1901. gadā piedalījās kalējs Asmuss²⁸, skārdniekmeistari J. G. Kronbergs (*J. G. Kronberg*) no



11. Kokneses pils būvniecība. Ap 1900. Fotografija. Privātkolekcija

pasākumiem. Iespējams, starpsiena tika iepļānota kā trīs durvju aillas ar savizāmām vai stiklotām durvju vērtņēm.²¹

Kokneses muižas pils būvniecība un uzceltais nams

“Latviešu konversācijas vārdnīcā” norādīts, ka Kokneses muižas pils būvniecība notikusi no 1898. līdz 1900. gadam.²² 1901. gada augustā sastādītajā Kokneses muižas īpašumu ēku sarakstā kā pirmais iekļautais objekts ir pils būve²³, par kuru sniegtas šādas ziņas: “būvmāksla: akmens, jumts: skārds, stāvoklis: labs”²⁴. Var secināt, ka 1901. gadā pils ēka bijusi uzcelta un uzlikts arī jumta segums, tomēr nevar apgalvot, ka šajā gadā pilnībā pabeigti pils fasāžu dekoratīvās plastikas elementi un interjers, jo skārdnieku darbi veikti vēl oktobrī²⁵.

Pils būvniecība uzsākta pirms 1900. gada,²⁶ kad sagatavots būvlaukums, līdzināta dabīgā nogāze un izveidota mākslīgā uzbēruma terase pils dienvidu pusē, kā arī notikuši pamatu un pagrabstāva izbūves darbi. Šādu apgalvojumu pamato ne tikai būvniecības procesa loģika, bet arī 1900. gadā izdotā Karla Lēvisa of Menāra (*Carl Lörwis of Menar*, 1855–1930) grāmata²⁷, kurā publicēta Kokneses apkaimes karte ar iezīmētu liela izmēra Kokneses muižas pils apjomu. Tas norāda, ka pils ēku varēja pabeigt 1900. gadā, tomēr atsevišķi mazāki darbi vai būvniecības defektu novēršana, kā arī pils labiekārtošana turpinājās un tika pilnībā pabeigta pēc 1901. gada. Tādējādi “Latviešu konversācijas vārdnīcā”



12. Kokneses pils ziemeļu fasādes centrālā daļa. 20. gs. sākums. Atklātne. AVMM, inv. Nr. 14196

Rīgas²⁹ un J. M. Tālbergs (*J. M. Thalberg*) no Talsiem³⁰. Iespējams, Tālbergs veicis ne tikai skārdnieka, bet arī citus pils ārējās un iekšējās apdares darbus, jo meistars sevi reklamējis kā plaša profila būvdarbu veicēju.³¹ Var būt, ka barons fon Lēvenšterns ar Tālbergu līgumu slēdzis bez starpniekiem un pats iesaistījies būvniecības darbu uzraudzībā, par to liecina no Kokneses uz Talsiem sūtītā telegramma Tālbergam: “(..) *sofort zur Arbeit*”³² jeb “tūlīt pie darba”. Kā pils būvnieks publikācijās minēta arī būvfirma *R. Häusermann* no Rīgas.³³

1905. gada revolūcijas notikumos pils ēka netika postīta un dedzināta, jo to savā pārziņā bija pārņēmuši revolūcijas



13. Kokneses pils dienvidu fasāde. 20. gs. sākums. Fotografija. HIM, inv. Nr. 149176

dalībnieki un kalpotāju telpas pagrabstāvā izmantoja kā sagūstīto muižnieku ģimeņu ieslodzījuma vietu.³⁴ Laikrakstā “Brīvais Vārds” vairākos 1907. gada augusta numuros publicēts “Rīgas aprīņa revolūcijas apsūdzības raksta saturs”. Tajā iekļautas arī Kokneses pagasta valdes skrīvera, par vienu no revolucionārās kustības vadītājiem Kokneses apkaimē apsūdzētā Jāņa Krodera (1860–1938)³⁵ liecības: “Kaujas organizācijas vai milicijas loceklis viņš nebijis. (...) Kokneses pili viņš bijis tikai divas reizes, kad tur ievesti savaņģotie muižnieki un kad tie aizvesti uz Rīgu. (...) Viņš pa visu dumpja laiku tikai nopūlējies ar to, lai novērstu kādus varas darbus, tāpēc arī Koknesiešos ne pati muiža, nedz pusmuižas netikušas ne postītas, nedz dedzinātas.”³⁶

Īsi pēc tam pili izvietoja vienu no revolūcijas apspiešanai un tās dalībnieku sodīšanai izveidotās soda ekspedīcijas štābiem un dragūnu pulku.³⁷ Ir pieļaujams, ka zināmi iekšdarbi varēja tikt veikti pēc 1905. un 1906. gada pils “viesiem”, lai novērstu viesošanās atstātās pēdas.

1907. gadā pils saimniecības materiālā vērtība bija 458 tūkstoši dālderu,³⁸ un tā turpināja pieliecināties saistībā ar pieaugošo ēkas komforta un sanitāro apstākļu līmeni. Pils labiekārtošanas darbi, ūdensvada un kanalizācijas tīkla ierīkošana pilnībā pabeigta 1911. gadā, kad iegādāts jaunajam iespējām atbilstošs sanitārais inventārs: tualetes un vannasistabas aprīkoja ar ūdens tvertnēm, cietā fajansa

klozetpodiem un izlietnēm, niķelētiem ūdenskrāniem un kristālstikla spoguļiem, kopā par 22 priekšmetiem samaksājot 597 vācu markas.³⁹ Nepieciešamās iekārtas, mehānismus un priekšmetus nopirka no krievu elektrotehnisko mehānismu uzņēmumu *Siemens & Halske* pārstāvošās krievu sabiedrības *Schuckert & Co*, R. Volfa (*R. Wolf*) mašīnfabrikas Magdeburgā un V. Martinsa (*W. Martins*) sanitāro iekārtu iestādes Drēzdenē.⁴⁰

Saglabājušajos Kokneses muižas pils attēlos un fotouzņēmumos, kas datējami ar laiku no 20. gadsimta sākuma līdz 30. gadiem, redzamā pils ēka nav pilnībā atbilstoša arhitekta Karla Neiburģera izstrādātajam projektam. Ir saglabāta pils orientācija austrumu–rietumu virzienā, kur ziemeļu fasādes priekšā bija parādes pagalma laukums un t. s. goda jeb apbraucamais aplis ovāla formā, bet pret dienvidu fasādi atradās parks. Uzceltās ēkas būvmasu kārtojums atbilst projektam – masīvs vairākstāvu tornis rietumu daļā, centrālais būvķermenis ar rizalītiem un mazstāvu garenplāna būvapjoms austrumdaļā. Tomēr izmaiņas starp uzcelto ēku un fasāžu metos plānoto konstatējamās visās pils fasādēs.

Fasādes

Ziemeļu fasāde. Pils ziemeļu fasādes frontālu attēlu līdz šim nav izdevies atrast. Zināmajos vēsturiskajos attēlos visbiežāk redzama pils daļa no pagalma ziemeļaustrumu

pusēs (12) – tas ir centrālais būvķermenis, kura fasādes risinājums apliecina proporcionalitātes, simetrijas un līdzsvarotības principa lietojumu.

Divstāvu būvķermenī ar pilnībā izbūvētu mansarda jumta stāvu ir sešas logailu asis un vidusass. Uz vidusass atrodas galvenā jeb parādes ieeja pilī, kas veidota kā kolonnu portiks.⁴¹ To abās pusēs papildina nelielas vaļējas terases pirmā stāva logu priekšā visā fasādes garumā. Portiks vienlaikus kalpo par pamatu otrā stāva balkonam, kura durvis ietver pilastru un trīsstūrveida sandriks. Būvķermenim abās pusēs ir trīsstāvu rizalīti: austrumu pusē trīs logailu (turpmāk – ziemeļu rizalīts), bet rietumu pusē – divu logailu (turpmāk – rietumu rizalīts) asu platumā, tādējādi atsakoties no Neiburgera ieceres par pils ziemeļrietumu daļā esošu vienstāva izbūvi ar terasi virs tās.

Blakus ziemeļu rizalītam ir vēl viena ieeja pilī, kuras vējtverim ir plašas logailas un pilastru ieskauj durvju aila apmali. Vējtveris savienots ar pret austrumiem vērstu četrstāvu rizalītu (turpmāk – austrumu rizalīts) ar balkonu ceturtā stāva līmenī. Austrumdaļas vienstāva būvapgoma priekšā ir slēgts, ar mūrētu žogu apjots iekšpagalms. Pils ēkas austrumdaļas būvmasu kārtojumu noslēdz

rizalīts, tādējādi ir iegūts vizuāls līdzsvars attiecībā pret rietumdaļas torņa būvapgomu.

Arī dienvidu fasādē izmantots simetrijas princips – divstāvu būvķermenis ir deviņu logailu asu platumā, uz vidusass atrodas vaļēja terase pirmā stāva līmenī un balkons otrā stāva līmenī. Balkonu balsta divas slaidas kolonnas un četras masīvas konsoles. Ritmiski kārtotajām logailām ir līmeniskas pārsedzes. Tāpat kā ziemeļu, arī dienvidu rizalītam trīs lielas logailas ar pusloka pārsedzēm akcentē otro stāvu. Volūtu zelminis vainago rizalītu un būvķermeņa vidējās trīs logailu asis.

Pils austrumdaļā esošajai ziemas dārza telpai ir izliekta un pilnībā iestiklota fasāde, kurā iestrādāti atverami logi vēdināšanai. Pāru logi ar līmenisku pārsedzi un vienotu profilētu dzegu ir saimniecības korpusa fasādes centrā, ko akcentē volūtu zelminis. Šī korpusa austrumu galu noslēdz jau ziemeļu fasādē redzamā kāpņutelpas izbūve un mūrēta žoga siena.

Vēsturiskajos fotouzņēmumos dokumentētais torņa arhitektoniskais risinājums atšķiras no arhitekta Neiburgera metos izstrādātā, kas paredzēja kvadrātiskā torņa logailas vizuāli veidot tāpat kā centrālajā



14. Kokneses pils dienvidu fasāde. 20. gs. sākums. Fotografija. HIM, inv. Nr. 149174

plānā poligonāla torņveida izbūve ar kupolveida jumtu, domājams, kāpņutelpa saimnieciskām vajadzībām.

Fasādē dominē logailas ar līmenisku pārsedzi un profilētu dzegu, bet logailas ar pusloka pārsedzi ir rizalītos un vējtverī.

Dienvidu fasāde. Atšķirībā no parādes fasādes parka fasāde vēsturiskajos attēlos dokumentēta visbiežāk, turklāt pilnā apjomā gan frontāli, gan no dienvidrietumu (13) un dienvidaustrumu (14) pusēs, sniedzot salīdzinoši plašu priekšstatu par uzbūvētās pils būvmasu kārtojumu un fasādes risinājumu. Tajā īstenots saskaņotības princips, kas vērojams kopējā parka fasādes arhitektonikā – gan rietumdaļas, gan austrumdaļas galos ir torņveida izbūves ar kupolveida jumtiem; centrālā būvķermeņa rizalīta (turpmāk – dienvidu rizalīts) apjomu papildina austrumu

būvķermenī, radot vienotas fasādes iespaidu. Uzceltajam tornim pirmā stāva līmenī slēgtā terase veidota kā kolonnu portiks, kas vienlaikus kalpo par balkonu otrajā stāvā. Torņa kvadrātisko formu akcentē uz izteiksmīgām konsolēm balstīta skatu platforma sestā stāva līmenī, kurā durvju un logu aila izvietotas atbilstoši torņa būvķermeņa četrām skaldnēm. Sestajā stāvā tornis iegūst astoņstūra formu, kas turpināta astoņskaldņu smailes noslēgumā ar belvedera tipa torni un galeriju – iespējams, vēl vienu skatu platformu astotā stāva līmenī.

Rietumu fasāde. Atšķirībā no Neiburgera izstrādātā meta pils rietumu fasādes ziemeļu daļai ir divi stāvi: otrajā stāvā ir logailas ar pusloka pārsedzi, bet pirmajā stāvā – aila ar līmenisku pārsedzi un profilētām dzegām (15).

Torņa daļu papildina izvirzīta apļveida trīsstāvu izbūve ar ieejas durvīm un kupolveida jumtu – torņveida vītņu kāpņutelpa⁴² ar slīpi izvietotām logailām. Torņa daļas dienvidu malā ir viena logailas ass, uz tās trešajā stāvā – balkons. Augstāk esošās torņa daļas arhitektoniskais risinājums ir identisks parka fasādei.

Austrumu fasāde. Telpiski izvērsti ir frontālais skats uz pils ēku no austrumu puses, jo iekļauj saimniecības korpusa un centrālā būvķermeņa gala fasādi.⁴³ Priekšplānā – kāpņutelpas izbūve un saimniecības korpusa aiz tās. Dienvidu sēnā atrodas plānā ceturtdaļapļa izbūve ar izliektu jumtu, iespējams, telpas sanitāriem nolūkiem. Ziemeļu pusē ir mūrētais iekšpagalma žogs. Otrā plānā veido ziemeļu rīzalīta ieejas vājīveris un austrumu rīzalīts ar balkonu ceturtajā stāvā un volūtu zelmīni virs tā. Pils ēkas austrumdaļas

Plastiski uzsvērti ir pils torņa parka fasādes otrā stāva balkona durvju portāls, izmantojot ziemeļrenesanses un manierisma paraugus: pilastrus, fiales, volūtas, kā arī tolaik iecienīto rolverka ornamentiku.⁴⁴ Vizuāli izteiksmīgs ir sienas stūra dekoratīvais risinājums, ko noslēdz liela izmēra fiale – obelisks. Arī pils torņa jumta skaldņu dekoratīvo frontonu dekoru iedvesmojuši renesanses un manierisma paraugi. Šāda frontona kompozicionālā uzbūve ir visām pils ēkas volūtu zelmiņu augšdaļām.

Orderu arhitektūras paraugiem sekots pils fasāžu kolonnu portikos: torņa portikā tās ir greznas kanelētās kolonnas ar renesanses ornamenta motīviem (maskaroniem, augu vītņiem) apakšējā daļā. Parādes ieejas portiks ir atturīgāks, un tā kolonnām ir gludi stāvi.



16. Kokneses pils dienvidu fasādes balkons. 20. gs. sākums. Fotografija. Fragments. Privātkolekcija

15. Kokneses pils rietumu fasāde. 20. gs. sākums. Fotografija. LVKFFDA, 1. f., dok. Nr. 53906

telpiski izvērstā arhitektonika un fasāžu kopskats ir salīdzinoši tuvs arhitekta Neiburģera izstrādātajam metam.

Būvplastika

Kokneses muižas pils arhitektūrā salīdzinoši bagātīgi lietoti dekoratīvi plastiskie elementi, tomēr atšķirībā no Neiburģera izstrādātā projekta fasādēs nav izmantota figurālā tēlniecība. Ēkas fasādes rotā profilētas dzegas, arhivoltas, volūtu zelmiņi, plastiski veidotas logu un durvju ailu apmales, lizēnu joslas izceļ parka un parādes fasāžu centrālās daļas, volūtu motīvs ieskauj mansarda stāva logailas. Vāzes formas balustri veido torņa portika balustrādes. Atšķirībā no projekta metos paredzētā pils fasādēm trūkst rustojuma, kā arī slēgakmens motīvs izmantots tikai ailām ar pusloka pārsedzi.

Kompozītordera pilastru ieskauj parādes fasādes balkona durvju ailu, kā arī, domājams, rietumu rīzalīta otrā stāva logailu un vājīvera logu un durvju ailu apmales. Slēgakmens akantas lapas formā veidots ziemeļu un visticamāk dienvidu rīzalīta un vājīvera pusloka pārsedzēs, bet rietumu rīzalīta slēgakmenim ir romba forma. Ziemeļu un dienvidu rīzalītiem virs otrā stāva plašajām logailām izliektā sandriķa centrā izveidota kartuša.

Arhitekta Neiburģera projekta metos dekoratīvi plastiskās fasāžu detaļas paredzētas gaišas, tas pastiprina kontrastu ar sarkanā ķieģeļa mūrējuma plāknēm. Šī iecere netika īstenota, un visa uzceltā pils ēka ir gaiši apmesta, tādējādi uzmanību vēršot uz fasāžu plastiku un kopējo pils tektoniku.

Metāla detaļas un konstrukcijas

Pils ēkas fasādes bagātīgi papildina balkoni un terases, savukārt no metāla veidotās daudzveidīgās detaļas tām piešķirušas ažūrus un vieglus akcentus (16). Metāla margas dekoratīvi funkcionālos nolūkos izmantotas ziemeļu rizalīta ieejas vējtvera kāpnēm un balkoniem austrumu rizalītā, torņa trešajā stāvā, kā arī parādes un parka fasādēs, turklāt pēdējo divu balkonu margām ir jūgendstilam raksturīgās vijīgās līnijas ornamenti. Metāla margas norobežo arī abas vaļējās terases – parādes ieejas un parka fasādes lielo āra terasi. Torņa skatu platformas metāla margas papildinātas ar dekoratīvām metāla puķēm un lokveida arkām, bet visu volūtu zelmiņu, kā arī kupolveida jumta virsotnes rotā metāla piķveida puķes. Visiem pirmā un pagrabstāva logiem priekšā ir aizsargājošas metāla restes ar dekoratīvu florālu rotājumu, turklāt pirmā stāva logiem to apakšējā daļa līdzsvaroti izliekta uz āru.

Metāla izstrādājumi pils ēkā izmantoti ne tikai dekoratīvos, bet arī konstruktīvos nolūkos.⁴⁵ Pils torņa kāpņutelpas izbūvē ierīkotas metāla spirālveida kāpnes.⁴⁶ Austrumu fasādē pie jumta dzegas visā tās garumā bijusi metāla konstrukcija – balkons nokļūšanai uz ēkas jumta. Austrumu rizalīta un torņa trešā stāva balkonus balsta metāla konsoles ar florālu motīvu, bet to pamatnēs ir metāla stiegras. Savukārt metāla stieņu serdes izmantotas torņa portika kolonnās. Plašo dienvidu balkonu balsta divas slaidas un dobas metāla kolonnas, un četrām ievērojama izmēra balstošām konsolēm arī varētu būt izmantotas metāla serdes. Pils būvniecībā kopumā metāla sijas lietotas salīdzinoši plaši, piemēram, stāvu būvniecībā, parka fasādes balkona un torņa skatu platformas izbūvē.

Plānojums un interjers

Līdz šim nav izdevies konstatēt vēsturiskus dokumentus ar uzbūvētās pils telpu plānojumu un interjera fiksāciju.

Ēkas arhitektoniskais risinājums un fasāžu logailu kārtojums gandrīz pilnībā atbilst arhitekta Neiburgera projektam, tādējādi būtu secināms, ka plānojumā īstenots projektā paredzētais: gan telpu funkcionālā grupēšana, gan garenplāna būvapjomam atbilstošs telpu izvietojums gar ziemeļu un dienvidu sienu.

Balstoties uz projekta plānojumu, var secināt, ka pirmā un otrā stāva dienvidu pusē izvietotas telpas reprezentabliem nolūkiem, bet trešajā stāvā – privātas telpas un guļamistabas. Domājams, ka blakus ziemas dārzam atradās ēdamzāle, salons aizņēma centrālā būvķermeņa vidējās piecas logailu asis pirmajā stāvā un no tā veda izeja uz āra terasi. Šķiet, ka par vienu no nozīmīgākajām telpām būtu uzskatāma dienvidu rizalīta otrajā stāvā esošā viesību zāle plašiem sarīkojumiem. Ērtu pārvietošanos pili nodrošināja gan kāpnes ēkas iekšpusē, gan ārējās torņveida kāpņutelpas rietumu un austrumu galā.

Mākslas vēsturnieka Daina Bruģa monogrāfijā norādīts, ka pils interjera plastisko apdari veikusi ievērojamā Rīgas tēlnieka Augusta Folca (*August Volz*, 1851–1926) vadītā tēlnieku, akmeņkaļu un dekoratoru darbnīca.⁴⁷ Tādējādi pils interjers, līdzīgi kā eksterjers, apvienoja historismu ar laikmetīgā jūgendstila pazīmēm.

Ir zināms viens fotoattēls ar Kokneses muižas pils iekšskatu. Tas ir muižas istabēņu dubultportrets ziemas dārzā – divas sievietes tumšās kleitās ar gaišiem priekšautiem sēž pītos krēslos pie neliela galdiņa, bet fonā bagātīgs daudzums istabaugu (18). Interesi saista gaišās, ar nelielu grafisku ziedu rakstu rotātās grīdas flīzes – iespējams, cementa jeb t. s. enkaustikas grīdas flīzes, kas bija pieprasītas 19. gadsimta beigās un 20. gadsimta sākumā. Šo flīžu ražotāja varēja būt Rīgas firma *Carl Nevermann & Co.*⁴⁸

Uzbūvētās pils dienvidu fasādes kopgarums sasniedza aptuveni 66 metrus, dienvidu terase – ap 12, dienvidu portīks – ap 7, bet ziemeļu portīks – ap 6 metriem garumā.⁴⁹ Salīdzinot uzbūvētās ēkas dienvidu fasādes



18. Kokneses pils istabenes pils ziemas dārzā. 1906. Fotografijas reprodukcija. No: Sendienās // Staburags. – 2004. – 26. okt.

17. Kokneses pils skatā no Daugavas puses. 20. gs. sākums. Fotografija. LNDB, inv. Nr. 18591



19. Kokneses pils dienvidu fasāde. 20. gs. 20.–30. gadi. Fotografija. KMIC, lieta “Kokneses muiža”, 24. lp.

kopgarumu ar projekta metu, nākas secināt, ka izmēri ir vienādi. Līdz ar to var apgalvot, ka arī pils pagrabstāvs tika izbūvēts projektam atbilstošā platībā.

Mākslīgā paaugstinājuma terase

Vēsturiskajos fotouzņēmumos⁵⁰ redzams, ka pils ēkas priekšā dienvidu un dienvidrietumu pusē ir mākslīgi uzbērts vienkāršs zemes paaugstinājums – terase. Tās malas stiprinātas ar akmens mūrējumu, bet konfigurācija ar trīsstūra un pusapļa izvirzījumiem rada vizuālas asociācijas ar fortifikācijas būvēm. No uzbērtās terases viens kāpņu laidums ved lejā uz parka pļavu, bet otrs uz pils dienvidu fasādes vaļējo terasi zem otrā stāva balkona, savukārt trešais atrodas netālu no torņa un ved uz parka rietumu pusi.

Kokneses muižas pils pēc Pirmā pasaules kara

Pirmajā pasaules karā nostabilizējusies frontes līnija gar Daugavu un pozīciju karš Kokneses muižas pilij bija postošs. Pils atradās Krievijas impērijas karaspēka kontrolētajā Daugavas labajā krastā, bet pretējā upes krastā bija Vācijas karaspēks. Savas labi pārskatāmās atrašanās vietas (17) un militārām operācijām izmantojamā augstā torņa dēļ pils kļuva par artilērijas apšaudes mērķi. Pils tika apšaudīta kā 1915.–1916. gada kaujās, tā arī 1918. gada kaujās, kad ne tikai Koknesi, bet visu Latvijas teritoriju okupēja Vācija.⁵¹ Iespējams, 1919. gadā pili veica bojājumu novēršanas darbus un pils ziemas dārzam sagrautā iestiklojuma vietā uzlika skaidu jumtu, kas redzams pēckara fotouzņēmumos⁵².

1921. gada Kokneses muižas ēku saraksts sniedz šādu informāciju par pili: “Ēkas nosaukums un lietošana: pils, 3 stāvu, viscaur pagrabi. Ēkas stāvoklis: sagrauta. Sienas: akmens. Jumts: skaidas un šindeļi. Griesti: sijas. Grīda: –. Ēkas vecums: jauna.”⁵³ Savukārt 1922. gada Rīgas apriņķa Zemes ierīcības komitejas ierēdņu apsekošanas apraksts atklāj kara laikā pilij nodarīto postījumu apmēru: “Ēkas stāvoklis un apraksts: pussagrauta, mūra stāvi, bez logiem, durvīm. Visas krāsnis izlauztas, daļa sienu izlauztas un sagrautas no šāvieniem. Pa lielākai daļai istabas bez grīdām un griestiem. Jumts bleķa, kurš pa daļai labots ar šindeļiem. Bleķis sašauts. Apbūvētais placis apm. 188 [kvadrāt]asis [aptuveni 856 m² – G. Š.]. Pils 2 ½ stāva ar pagraba telpām, 150 logu rūtis, 100 durvju rūtis, 60 istabas. Pie ēkas steidzoši izdarāmi aizsargremontu darbi, jo citādi draud torņa un dienvidu puses sagrūšana. Ēkas vērtība zelta frankos: 20 000. Remonta vērtība zelta frankos: 40 000. Piezīmes: tā kā pie pils atjaunošanas lielākā daļa jānojauc, tad nojaukšanas darbi būtu rēķināmi 4/5 no materiālu vērtības un tāda pils vērtība rēķināma 4000 zelta frankos.”⁵⁴ Aprakstu papildina Kokneses muižas pils pirmā stāva shematiskais zīmējums un uzmērījumi – līdz šim vienīgais zināmais uzbūvētās pils mērījums.

Karā sagrautajai pils ēkai starpkaru periodā mainījās īpašnieki un ieceres par tās turpmāko izmantošanu. 1922. gadā Centrālā zemes ierīcības komiteja nolēma Kokneses muižas pili uz ilgāku laiku iznomāt Olgai Sermukšas jaunkundzei skolas ierīkošanai.⁵⁵ Tomēr 1923. gadā tika izlemts to piešķirt kādai sabiedriskai

organizācijai,⁵⁶ un rezultātā ēka nonāca Kokneses pagasta pārziņā, lai tajā ierīkotu pamatskolu. Kamēr tika risināti juridiski un finansiāli jautājumi, pils sagrautās daļas turpināja iet bojā, bet vēl nesagrautās telpas bijušie muižas kalpi izmantoja dzīvošanai un mājlopu turēšanai.⁵⁷

Koknese kā tūristu iecienīts mērķis, Pērses ūdenskritums un Kokneses viduslaiku pils drupas kā ievērojami apskates objekti likuši 20. gadsimta 20.–30. gadu ekskursantu grupu dalībniekiem iemūžināt arī muižas pils drupas. Šajos fotoattēlos atklājas pils stāvoklis pēc Pirmā pasaules kara un tajā nodarītajiem postījumiem. Visvairāk cietusi pils dienvidu fasāde, tās centrālā daļa un tornis (19). Arī pārējās fasādēs bija šāviņu un ložu radīti bojājumi (20). Fotoattēlos redzams pils sabrukšanas process, ko izteikti rāda torņa tehniskais stāvoklis.

1928. gadā Meža departamenta Kokneses virsmežniecība Pieminekļu valdei Rīgā par muižas pili rakstīja: “Kokneses jaunā pils piešķirta Kokneses pagasta valdei. (..) Pils nesagrautās daļas pamazām sagraust, jo jumta segums, kurš pa daļai atjaunots vācu okupācijas laikā, vienā otrā vietā sabojājies un laiž cauri ūdeni. Dažas telpas apdzīvo vēl pagasta mazturīgās ģimenes, kuras mitinās telpās bez apkurināšanas ierīces un dūmvadiem. Pagrabu telpās tiek

ēka nemaz nav nepieciešama, tā ka droši var paredzēt, ka pēc gadiem desmitiem pie tagadējā stāvokļa tā pilnīgi sagraus. Pavirši aprēķinot, jāsap, ka nepieciešami apm. Ls 20 000 pils savešanai pieņemamā stāvoklī, apdzīvošanai. (..) visizdevīgāki varētu jauno pili savest kārtībā kāda no Latvijas slimo kasēm, kurām līdzekļu daudz, un tanī ierīkot kādu atpūtas vietu.”⁵⁸

Paustais viedoklis par ēkas turpmākā stāvokļa pasliktināšanos un naudas līdzekļu trūkumu atjaunošanas darbiem izrādījās patiess, jo līdz 1936. gadam pils glābšanas darbi netika uzsākti, bet pārbūves projekta izmaksas veidoja jau 70 000 latu lielu summu.⁵⁹ Redzot, ka pils atjaunošana nenotiek, bet turpinās tās sagraušana, 20. gadsimta 20.–30. gadu presē palaikam aktualizējās jautājums par ēkas turpmāko likteni, piemēram, ierīkojot tajā pastāvīgu ekskursantu mītņi vai vietējo muzeju.⁶⁰

Publikācijas presē atspēko mūsdienās sastopamo uzskatu, ka estētisku un drošības apsvērumu dēļ saistībā ar Latvijas Pļaujas svētkiem, kas notika Koknesē 1935. gada 13. oktobrī, Kokneses muižas pils drupas pēc toreizējā Valsts prezidenta Kārļa Ulmaņa rīkojuma nojauktas: vēl 1936. gada 17. jūnijā, braucot uz Pļaviņu vidusskolu, Kārlis Ulmanis apmeklēja arī Kokneses pils drupas.⁶¹



20. Kokneses pils ziemeļu fasāde. 20. gs. 20.–30. gadi. Fotografija. KMIC, lieta “Kokneses muiža”, 21. lp.



21. Arhitekts Karls Neiburgers. 19. gs. beigas. Fotografija. HIM, inv. Nr. 4b930

mitināti pils iedzīvotāju kustoņi – zirgi, liellopi, cūkas, kazas un aitas. (..) Pils ziemeļu pusē mūri un istabu iedalījums vēl izlabojami, bet dienvidu pusē pret Daugavu – stipri sagrauti. Gadu trīs atpakaļ pili apskatīja Komisija, kad bija iekustināts jautājums par valsts prezidenta vasaras mitekļa ierīci Koknesē, bet šo domu valdības pārstāvji atmēta, jo atzina par nepiemērotu vietu, ceļus un atstatumu ziņā no Rīgas. (..) Kokneses pagasta sabiedrība aiz līdzekļu trūkuma tik drīzi nemaz nevarēs ķerties pie pils savešanas kārtībā, un bez tam pagasta sabiedrībai šī

Sagrautās pils ēkas pārbūve par Kokneses pagasta skolu līdz Otrajam pasaules karam netika uzsākta. Var diezgan droši izteikt minējumu, ka pils sagrauva dabiskā ceļā, iespējams, arī ar cilvēka roku līdzdalību. Speciāla akcija pils drupu nojaukšanai līdz Otrajam pasaules karam acimredzot nav tikusi organizēta. 1944. gada melnbaltā aerofotoattēlā redzamas pils drupas, kas paceļas virs zemes līmeņa, un gaiša apkārtnē – nobrukušo drupu fragmenti. Nav pamata apšaubīt atmiņu stāstījumus, ka vēl esošās pils drupas, pagrabu telpas un pils pamatus 20. gadsimta



22. Kokneses pils drupas mūsdienās.
Foto: Guna Ševkina, 2021

50. gados demontēja un izmantoja individuāliem un kooperatīviem būvniecības darbiem.⁶²

Mūsdienās no Kokneses muižas pils ēkas saglabājušies pamatu un pagrabstāva drupu fragmenti (23) un mākslīgi veidotās terases aprīses dienvidu pusē (22). Iespējams, veicot arheoloģiskās izpētes darbus, varētu iegūt ne tikai precīzus mērījumu datus, bet arī priekšmetiskas liecības par pils interjerā izmantotajiem materiāliem.

Kokneses muižas pils vēsturiski mākslinieciskais konteksts

Kopš 19. gadsimta 70. gadiem arhitektūrā pieauga interese par ziemeļrenesanses vācu atzarojumu kā inspirācijas avotu jaunu ēku būvniecībā.⁶³ To veicināja muižu īpašnieki – būvdarbu pasūtītāji, kuru simpātijas pret šo neorenesanses ievirzi bija saistītas ar vēlmi vizuāli apliecināt savu dižciltīgo izcelsmi un ilgstošo piederību pie vāciskās kultūrtelpas. Barons fon Lēvenšterns nebija izņēmums, jo dzimtas statusa vēsturiskais pamatojums bija lepošanās vērts.

Iespējams, saikne ar vācisko kultūrtelpu un etniskā piederība veicināja barona fon Lēvenšterna izvēli par pils projekta arhitektu izraudzīties Vestfālenes reģionā dzimušo vācu būvmeistaru Karlu Neiburgeru (21). Pēc Zigenes būvniecības skolas pabeigšanas un darba prakses Berlīnē Neiburgers ilgus gadus bija pirmā Rīgas pilsētas arhitekta, ievērojamā būvmeistara Johana Daniela Felsko (*Johann Daniel Felsko*, 1813–1902) palīgs, kā arī izstrādāja patstāvīgus projektus privātas un sabiedriskas nozīmes ēku būvniecībai. Starp Neiburgera kolēģiem un sadarbības partneriem minami sava laika profesionāļi, kā Rīgas arhitekts Karls Johans Felsko (*Carl Johann Felsko*, 1844–1918), vācu arhitekti Hermanis fon der Hūde (*Hermann von der Hude*, 1830–1908) un Karls Mormanis (*Carl Mohrmann*, 1857–1927), arī erudītais Baltijas mākslas vēsturnieks un arhitekts Vilhelms Neimanis (*Johann Wilhelm Carl Neumann*, 1849–1919).

Kokneses muižas pils arhitektoniski mākslinieciskais risinājums uzskatāms par ziemeļrenesanses un manierisma



23. Kokneses pils drupas mūsdienās.
Foto: Guna Ševkina, 2021

arhitektūras mantojumā sakņotu vāciskās neorenesanses izcilu piemēru Latvijas arhitektūras vēsturē.⁶⁴ Vēlā historisma arhitekts Neiburgers savā daiļradē īstenoja interesi par neorenesanses formveidi, jo arī citos darbos, piemēram, tirgotāja Šmita dzīvojamā ēkā Rīgā un Rīgas pilsētas bāreņu patversmes namā⁶⁵, sastopami līdzīgi fasāžu risinājumi. Var uzskatīt, ka Kokneses muižas pils projekts bijis viens no ievērojamākiem darbiem arhitekta daiļradē. 1897. gadā Neiburgera dzīve aprāvās, tomēr ir iespējams, ka Kokneses muižas pils būvniecība tika uzsākta viņa vadībā.

Līdz šim nav atrasti dokumenti ar informāciju par arhitektu, kas koriģēja Neiburgera projektu un īstenoja pils būvniecību. “Latviešu konversācijas vārdnīcā” kā Kokneses muižas pils autors norādīts Vilhelms Neimanis.⁶⁶ Arī presē publicēts, ka “1900. g[adā] muižas īpašnieks Lēvenšterns pēc Dr. Neimaņa projekta cēla jauno pili”⁶⁷.

Vācijā, Meklenburgas pilsētā Grēvesmilēnē, dzimušais arhitekts Vilhelms Neimanis⁶⁸ līdz 1900. gadam jau bija iemantojis profesionālo atpazīstamību un atzinību. Neimanim piemita “spožs stilizētāja talants, (...) kas savā arhitekta praksē eksperimentēja ar arhitektūras un mākslas vēstures studijās gūtajām zināšanām”⁶⁹. Neimaņa celto objektu skaits un ieguldījums Latvijas 19. gadsimta beigu un 20. gadsimta sākuma arhitektūras vēsturē ir vērtīgs, un viņa vārds ierakstīts arī Latvijas historisma piļu arhitektūrā.⁷⁰

Neimanis varēja būt Neiburgera darba turpinātājs un Kokneses muižas uzbūvētās pils autors ne tikai kā praktizējošs būvmeistars, arhitektūras un mākslas

vēsturnieks, bet arī kā Neiburgera daiļrades pazinējs un kolēģis.⁷¹ Turklāt vāciskās kultūrtelpas arhitektūras paraugus Neimanis bija izmantojis jau iepriekš, piemēram, Kalkūnes muižas pili (1890–1892), apvienojot vācu manierisma un angļu arhitektūras prototipus.⁷²



24. Veides pils pie Braunštedas Vācijā. No: Барановский Г. Архитектурная энциклопедия второй половины XIX века. – С.-Петербург: Строитель, 1904. – Т. IV: Жилища и службы. – С. 64



25. Jaunā Hummelshainas pils Tīringenē, Vācijā. Foto: Anita Volkamer, 2014. No: <https://de.wikipedia.org>



26. Boicenburgas pils Brandenburgā, Vācijā. No: Milde K. Neorenaissance in der deutschen Architektur des 19. Jahrhunderts: Grundlagen, Wesen und Gültigkeit. – Dresden: Verlag der Kunst, 1981. – S. 294

Būtiska Neimaņa daiļradē bija piederība pie laikmeta, tā piedāvāto inovāciju iepazīšana un izmantošana praksē, kas varēja inspirēt Kokneses muižas pils projekta korekcijas. Neimanis prata virtuozī atrast “motīvus, kas veidoja kompromisu starp vēsturisko stilu mantojumu un jūgendstilu”⁷³, gūstot izpausmi arhitekta projektētajā Pelču pili (1900–1904). Kokneses muižas pili izmantotie konstruktīvi dekoratīvie metāla elementi ar jūgendstilam raksturīgu ornamentiku varētu būt vēl viens piemērs.

Domājams, ka baronam fon Lēvenšternam simpatizēja Neimaņa vāciskā izcelsme, profesionālisms un reputācija, kas sniedzās pāri Latvijas teritorijas robežām. Iespējams, Neimanim fon Lēvenšterns bija zināms saistībā ar darba pieredzi Rīgas–Daugavpils dzelzceļa būves birojā⁷⁴ un interesi par Kokneses viduslaiku pilsdrupu vēsturi⁷⁵. Barona fon Lēvenšterna finansiālās iespējas, savas dzimtas un sevis reprezentācijas vēlme varēja veicināt Neiburgera projekta koriģēšanu.

Par paraugu Kokneses muižas pilij varēja kalpot ne tikai vēsturiskās, bet arī laikmetīgās arhitektūras piemēri, ko sekmēja historisma internacionālais raksturs. Dainis Bruģis par starptautisku paraugu Kokneses muižas pilij uzlūko Gotfrīda Zempera (*Gottfried Semper*, 1803–1879) projektēto Šverīnes pili (*Schweriner Schloss*, 1845–1847), jo “uz šādu analogiju norāda specifiskā torņa forma, zelmiņu traktējums un abās pils garenfasādēs izmantotie kolonnu balstītie balkoni”⁷⁶.

Autore kā analogiju Kokneses muižas pilij var minēt Berlīnes arhitekta Karla Šniclera (*Carl Schnitzler*) 19. gadsimta 80. gados būvēto Veides pili (*Weide Schloss*) pie Braunštedas Vācijā (24). Līdzības ir būvmasu kārtojumā un arhitektoniski mākslinieciskajā risinājumā: plānā četrstūra tornis ar skatu platformu novietots ēkas sānos, simetriski veidota būvapjoma fasāde ar rizalītiem abās pusēs, vidusass akcentēta ar balkonu un vainagojošu volūtu zelmini, un ziemas dārzam paredzēta izbūve. Dažāda augstuma un konfigurācijas būvapjomu kārtojuma, torņveida kāpņutelpas, kā arī dažādu jumta formu lietošanas analogija Kokneses pilij varētu būt Berlīnes arhitektu⁷⁷ Ernsta fon Īnes (*Ernst von Ihne*, 1848–1917) un Frīdriha Štegmüllera (*Friedrich Stegmüller*, 1902–1981) projektētā Jaunā Hummelshainas pils (*Neues Hummelshain Schloss*, 1880–1885) Tīringenē (25). Savukārt analogiju Kokneses muižas pils tornim autore saskata pēc arhitekta Karla Dofleina⁷⁸ (*Karl Doflein*, 1852–1944) iecerēm no 1882. līdz 1884. gadam pārbūvētajā Boicenburgas pils (*Boitzenburg Schloss*) tornī Brandenburgā – plānā kvadrātisks tornis ar divām nelielām logailām un volūtu frontoniem četrās jumta slīpnēs (26). Pils fasādēs izmantoto volūtu zelmiņu piemēri atrodami Vācijas 19. gadsimta 70.–80. gadu arhitektūrā, piemēram, būvmeistara Johana Georga Popes (*Johann Georg Poppe*, 1837–1915) projektētajā Knopa savrupnamā (*Villa Knop*, 1873–1876) Brēmenē⁷⁹

un arhitektu biroja *Kayser & von Großheim* uzceltajā Reichenheimas pilī (*Palais Reichenheim*, 1879–1881) Berlīnē⁸⁰.

Kokneses muižas pils arhitektoniski mākslinieciskais risinājums apliecina 19. gadsimta beigu un 20. gadsimta sākuma Latvijas teritorijā dzīvojošo aristokrātijas pārstāvju uzskatus, gaumi un noteicošos apstākļus savrupnamu būvniecībā, kuros “it kā summējas vietējās aristokrātijas kultūras potenciāls un pretenzijas uz sekošanu pasaules arhitektūras standartiem”⁸¹. Barona fon Lēvenšterna ambīcijas un finansiālās iespējas ļāva kļūt par augstvērtīgas arhitektūras pasūtītāju, kura prestižu, statusu un turību atspoguļoja pils izmēri, telpu komforta līmenis un kopējais būvniecības vēriens. Pilij piemītošās arhitektoniskās un mākslinieciskās vērtības ļauj pamatoti to ierindot starp ievērojamākajiem neorenesanses piemēriem Latvijā līdzās Cesvaines, Stāmerienas, Vecgulbenes un Veckārķu pilīm⁸².

Kokneses muižas pils ir vērā ņemams papildinājums arhitektūras vēstures sadaļai par neorenesanses savrupnamu arhitektūru Latvijā, apliecinot Eiropas laikmetīgo tendenču izpausmi un radošu izmantojumu Latvijas arhitektu daiļradē⁸³.

Secinājumi

Kokneses muižas pils vēsturiski mākslinieciskajā izpētē precizēti būvvēstures fakti. Tie ļauj secināt, ka publicētos pils būvniecības gadskaitļus – no 1898. līdz 1900. gadam – var uzskatīt par patiesiem. 1901. gadā pils ēka bija uzbūvēta, tomēr atsevišķu darbu veikšana noritēja arī pēc 1901. gada. Būvniecības darbos piedalījās skārdniekmeistari Kronbergs no Rīgas un Tālbergs no Talsiem, kā arī Kokneses muižas kalējs Asmuss. Ir noskaidrots, ka 1905. gada revolūcijā pils netika postīta un ap 1911. gadu ēkā noritēja vērā ņemami labiekārtošanas

darbi. Pirmā pasaules kara laikā pils tika sagrauta. Pieņēmums, ka pils drupas nojauktas saistībā ar Latvijas Pļaujas svētku norisi Koknesē 1935. gadā, ir maldīgs.

Analizējot arhitekta Neiburgera izstrādāto pils projektu un uzbūvēto ēku, var konstatēt, ka kopējais būvmasu kārtojums un apbūves laukums bija atbilstošs projektam. Pili bija redzamas Neiburgera ieceres: simetrijas princips centrālā būvķermeņa fasāžu risinājumos; volūtu zelmiņi; izbūvēts mansarda jumta stāvs; terases un balkoni dienvidu un austrumu fasādēs; balkons un skatu platforma tornim; iekšpagalms ar mūrētu žogu; ziemas dārzs un vienstāva saimniecības korpuss veidoja austrumdaļas būvapjomu.

Projekta un uzbūvētās pils salīdzinājums atklāj arī ieviestās izmaiņas: pils būvķermenis bija apjomīgāks, jo dažām ēkas daļām bija uzbūvēts papildu stāvs, nodrošinot lielāku iekštelpu platību. Tornim bija kāpņutelpas papildu izbūve, bet kopējais konstruktīvi mākslinieciskais risinājums bija vizuāli masīvāks un monumentālāks par sākotnēji plānoto. Pilnībā apmestās, gaišās fasādes bija nomainījušas projektā iecerēto sarkano ķieģeļu un gaišo detaļu kontrastu. Ēkas dienvidu pusē bija mākslīgā uzbēruma terase. Pils eksterjeru papildināja kolonnu portiki, plaši izmantoti metāla dekoratīvie un konstruktīvie elementi, kuru formās saskatāmas jūgendstilam raksturīgas iezīmes.

Pieņēmums, ka Neiburgera izstrādāto pils projektu koriģējis un īstenojis viņa kolēģis arhitekts Vilhelms Neimanis, būtu uzskatāms par ticamu. Saglabājot un pilnveidojot sākotnējo ieceri, bija uzbūvēta Kokneses muižas pils – ievērojams vāciskās neorenesanses savrupnama piemērs Latvijas arhitektūrā, kuram analogijas meklējamas Eiropas arhitektūras kontekstā.

¹ *Mašnovskis V.* Muižas Latvijā: Enciklopēdija. – Rīga: DUE, 2019. – 2. sēj. – 229. lpp.

² Latviešu konversācijas vārdnīca / Galv. red. A. Švābe, A. Būmanis, K. Dišlers. – Rīga: A. Gulbis, 1933. – 67. burtn. – 16953. sl.

³ Turpat. – 1936. – 110. burtn. – 28020. sl.

⁴ Lēvenšternu dzimtas locekļu personu dati no: www.geni.com.

⁵ Vidzemes bruņniecība un Latvija: Izstādes katalogs / Sast. V. Rozentāle. – [Čēsis]: Cēsu Kultūras un tūrisma centrs, [2020]. – 831. lpp.

⁶ *Grosa S.* Arhitektūra // Latvijas mākslas vēsture. – Rīga: Latvijas Mākslas akadēmijas Mākslas vēstures institūts; Mākslas vēstures pētījumu atbalsta fonds, 2014. – 4. sēj.: Neoromantiskā modernisma periods. 1890–1915 / Sast. E. Kļaviņš. – 407., 411. lpp.; *Bruģis D.* Historisma pils Latvijā. – Rīga: Sorosa fonds – Latvija, 1997. – 19. lpp.

⁷ *Lāce D.* Arhitektūra. 1840–1890 // Latvijas mākslas vēsture. – Rīga: Latvijas Mākslas akadēmijas Mākslas vēstures institūts; Mākslas vēstures pētījumu atbalsta fonds, 2019. – 3. sēj. – 2. grām.: 1780–1890 / Sast. E. Kļaviņš. – 180. lpp.

⁸ *Grosa S.* Arhitektūra // Latvijas mākslas vēsture. – 4. sēj. – 438. lpp.

⁹ Vidzemes bruņniecība un Latvija: Izstādes katalogs. – 831. lpp.

¹⁰ Sk.: Album livländischer Ansichten / Gezeichnet und herausgegeben von Wilhelm Siegfried Stavenhagen in Mitau, in Stahl gestichen und gedruckt von G. G. Lange in Darmstadt. – Mitau: Selbstverlag des Herausgebers, 1866.

¹¹ Arhitekta Karla Neiburģera Kokneses muižas pils projekta lapas glabājas Rīgas vēstures un kuģniecības muzejā (turpmāk RVKM). Projekta lapas ir ar numerāciju no 7 līdz 15. Tas norāda, ka vēl būtu jābūt ne mazāk kā sešām projekta lapām ar numerāciju no 1 līdz 6.

¹² Piemēram, ir izstrādāti divi varianti pagrabstāva un pirmā stāva plānojumam, kā arī saimniecības korpusam pils austrumu daļā.

¹³ Rakstā pils fasāžu apzīmējumiem lietotas debespuses, balstoties uz arhitekta Karla Neiburģera dotiem fasāžu nosaukumiem projekta lapās.

¹⁴ RVKM šī fasādes meta lapa (RVKM, inv. Nr. VRVM 35491), kam arhitekts nav devis nosaukumu, identificēta kā ziemeļu fasādes fragments. Tomēr šāds pieņēmums ir kļūdainš. Parka fasādes meta lapa ar šo fasādes fragmenta lapu savstarpēji ir viegli savietojamas, iegūstot precīzu sakrītību celiņu zīmējumos. Tādējādi fasādes fragments būtu identificējams kā austrumdaļas būvprojekta parka fasāde.

¹⁵ Tas būtu izskaidrojams ar projekta lapu iztrūkumu, jo pastāv varbūtība, ka arī austrumu, ziemeļu un dienvidu fasādei bijuši izstrādāti vairāki arhitektoniski mākslinieciskā risinājuma varianti.

¹⁶ *Lāce D.* Arhitektūra. 1840–1890 // Latvijas mākslas vēsture. – 3. sēj. – 2. grām. – 183. lpp.

¹⁷ *Grosa S.* Arhitektūra // Latvijas mākslas vēsture. – 4. sēj. – 438. lpp.

¹⁸ Turpat. – 472. lpp.

¹⁹ Ziemas dārzam bija paredzēta aptuveni 70 m² plaša telpa, bet strūklakai – aptuveni divus metrus

diametrā liels apla formas baseins. Aprēķini veikti, izmantojot Neiburģera izstrādāto 1. stāva plānojuma metu. Ir pieļaujama aprēķinu kļūda, jo plānojumā nav norādīti precīzi mērījumi, bet tikai grafiskā mēroga skala. Tādējādi aprēķini ir aptuveni.

²⁰ Ziemas dārza apraksts no: *Купффер Э. Ю.* Жилой дом. – Москва: М. О. Вольф, 1914. – С. 145–147.

²¹ Kā analogiju šādai sistēmai var skatīt Cesvaines pili vēl labā stāvoklī saglabājušos logu iekšējos slēģus – slēģu vērtnes ir savirzāmas uz sāniem un ievietojamas logailu sānu malās.

²² Latviešu konversācijas vārdnīca. – 1937. – 113. burtn. – 28681. sl.

²³ Dokumentā lietotais vācu val. vārds *Schlossgebäude* latviski tulkojams kā “pils ēka”, “pils celtnē” vai “pils būve”. Autore izmantotais jēdziens “pils būve” var iekļaut arī pilnbā nepabeigtu būvniecības stāvokli.

²⁴ Latvijas Nacionālā arhīva Latvijas Valsts vēstures arhīvs (turpmāk LVVA), 218. f., 2. apr., 168. l., 249. lp.

²⁵ Turpat, 4060. f., 1. apr., 363. l., 64., 66. lp.

²⁶ Uz to norāda arī Dainis Bruģis. Sk.: *Bruģis D.* Historisma pils Latvijā. – 125.–126. lpp.

²⁷ *Löwis of Menar C.* Kokenhusen und Umgebung: Ein Führer durch den schönsten Teil des Dünathals. – Riga: N. Kymmel, 1900.

²⁸ Minētā persona visticamāk ir kalējs Fridrihs Reinholds Mārtiņš Asmuss (*Friedrich Reinhold Martin Assmus*, 1875–1957), dzimis Vācijā, dzīvojis Kokneses pagasta Iršu vācu kolonijā. Kalēja arodu apguvis Kokneses muižā. Pēc Pirmā pasaules kara atgriezies Iršos, kur strādāja savā kalvē. Padomju gados strādājis par kalēju Kokneses kolhozā. No: <https://www.geni.com>.

²⁹ LVVA, 4060. f., 1. apr., 363. l., 64., 66. lp.

³⁰ Turpat, 68. lp.

³¹ Turpat, 71. lp.

³² Turpat, 70. lp. Telegramma nav datēta, bet visticamāk tā sūtīta 1900. vai 1901. gadā.

³³ *Bruģis D.* Historisma pils Latvijā. – 123. lpp.

³⁴ 1905. gada revolūcijas izpētei plaši un detalizēti pievērsusies vēsturniece Liga Lapa. Sīkāk sk.: *Lapa L.* Bruņota cīņa Lielvārdes, Skrīveru, Kokneses un Stukmaņu apkaimē 1905. gada rudenī // Latvijas Vēstures Institūta Žurnāls. – 2013. – Nr. 1 (86). – 138.–162. lpp.

³⁵ Jānis Kroders (1860–1938) – tautskolotājs, pašvaldību darbinieks, viens no Vidzemes un Kurzemes pagastu delegātu kongresa (1905) iniciatoriem un organizētājiem. No: <https://www.nmkk.lv>.

³⁶ Tiesa // Brīvais Vārds. – 1907. – 29. aug. Šo notikumu aprakstus un iesaistīto personu liecības vācu un latviešu preses izdevumos publicēja 1907. gadā, kad notika tiesas process pret revolūcijas dalībniekiem.

³⁷ *Losevs E.* Koknese // Zvaigzne. – 1957. – Nr. 12. – 20.–21. lpp.

³⁸ LVVA, 218. f., 2. apr., 168. l., 410. lp.

³⁹ Turpat, 4060. f., 1. apr., 363. l., 98. lp.

⁴⁰ Turpat, 84.–99. lp.

⁴¹ Autore piebūves apzīmēšanai rakstā lieto jēdzienu “portīks”, lai gan funkcionāli tam

atbilstošs ir arī jēdziens “lievenis”. To nosaka gan piebūves apjoms un būvnieciskais pamatīgums, gan vizuālā risinājuma līdzība ar ordera arhitektūras paraugiem.

⁴² *Kvālis-Artis V.* Divas Latvijas pērles // Jēkabpils Vēstnesis. – 1933. – 29. jūn.

⁴³ Sk. 14. att.

⁴⁴ Sk. 13. att.

⁴⁵ Metāla konstruktīvās detaļas konstatējamas 20. gadsimta 20.–30. gadu fotoattēlos, kas rāda pils sagraudās sienas un gruvešus.

⁴⁶ *Kvālis-Artis V.* Divas Latvijas pērles // Jēkabpils Vēstnesis. – 1933. – 29. jūn.

⁴⁷ *Bruģis D.* Historisma pils Latvijā. – 185. lpp.

⁴⁸ *Grosa S.* Arhitektūra // Latvijas mākslas vēsture. – 4. sēj. – 420. lpp.

⁴⁹ Aprēķini veikti, izmantojot 1922. gada pils pirmā stāva uzņēmumus (LVVA, 6405. f., 2. apr., 380. l., 95. lp.). Tie ļauj aprēķināt telpu platību, piemēram, ziemas dārza platība bija ap 97 m², savukārt pārējās pils īpašniekiem paredzētās telpas (bez saimnieciskas nozīmes telpām) pirmajā stāvā aizņēma ap 580 m², no tiem torņa un rietumu rizalīta būvprojekta telpas – ap 112 m², centrālā būvķermeņa telpas – ap 290 m², savukārt ziemeļu un dienvidu rizalītu būvprojekta telpas – ap 177 m². Ir pieļaujama uzņēmumu, tātad arī aprēķinu, kļūda, tādēļ norādītie skaitļi ir aptuveni un uztverami vairāk kā orientējoši, nevis faktoloģiski precīzi.

⁵⁰ Sk. 11., 13., 19. att.

⁵¹ *Šiliņš J.* Pirmais pasaules karš Latvijā // Nacionālā enciklopēdija. No: <https://enciklopedija.lv/skirklis/20833-Pirmais-pasaules-kars-Latvijā>.

⁵² Nacionālās kultūras mantojuma pārvaldes Kultūras mantojuma informācijas centrs (turpmāk KMIC), lieta “Koknese muiža”, 19. lp.

⁵³ LVVA, 6405. f., 2. apr., 381. l., 26. lp.

⁵⁴ Turpat, 380. l., 94.–95. lp.

⁵⁵ Turpat, 96. lp.

⁵⁶ Latvija: Koknese pils lieta // Sociāldemokrāts. – 1923. – 17. jūl.

⁵⁷ Latvija: Koknese, pils liktenis // Tautas Balss. – 1922. – 19. sept.

⁵⁸ KMIC, lieta “Koknese muiža”, 19. lp.

⁵⁹ Valsts prezidents Pļaviņu vidusskolu beigušo audzēkņu svīnīgā aktā // Valdības Vēstnesis. – 1936. – 19. jūn.

⁶⁰ Kāds vārds par Koknesi // Ekskursants. – 1933. – 1. febr.

⁶¹ Valsts prezidents Pļaviņu vidusskolu beigušo audzēkņu svīnīgā aktā // Valdības Vēstnesis. – 1936. – 19. jūn.

⁶² *Āboliņš J.* No Kokneses senatnes // Staburags. – 1991. – 2. jūl.

⁶³ *Lāce D.* Arhitektūra. 1840–1890 // Latvijas mākslas vēsture. – 3. sēj. – 2. grām. – 214. lpp.

⁶⁴ *Lancmanis I.* Vidzemes muižu arhitektūra. – [Rundāle]: Rundāles pils muzejs, 2015. – 245. lpp.; *Lāce D.* Arhitektūra. 1840–1890 // Latvijas mākslas vēsture. – 3. sēj. – 2. grām. – 214. lpp.

⁶⁵ Riga und seine Bauten / Hg. vom Rigaschen Technischen Verein und vom Rigaschen Architekten-Verein. – Riga: Rigaer Tageblatt, 1903. – S. 261, 375. Abu ēku būvniecība notikusi sadarbībā ar Rīgas arhitektu Karlu Johanu Felsko.

⁶⁶ Latviešu konversācijas vārdnīca. – 113. burtn. – 28681. sl.

⁶⁷ *Piero*. Koknese un tās vēsture // Jekabpils Vēstnesis. – 1935. – 10. okt.

⁶⁸ *Grosa S.* Arhitektūra // Latvijas mākslas vēsture. – 4. sēj. – 475. lpp.

⁶⁹ *Grosmane E.* Vilhelms Neimanis // Latvijas mākslas vēsture. No: <https://makslasvesture.lv>.

⁷⁰ Turpat.

⁷¹ Piemēram, veicot Rīgas Doma rekonstrukcijas darbus 19. gadsimta 90. gados. Sk., piem.: *Grosmane E.* Rīgas Doms: arhitektūras un mākslas vērtības. – [Rīga]: Latvijas Mākslas akadēmijas Mākslas vēstures institūts, [2014]. DVD.

⁷² *Bruģis D.* Historisma pilis Latvijā. – 125.–126. lpp.

⁷³ *Grosa S.* Arhitektūra // Latvijas mākslas vēsture. – 4. sēj. – 477. lpp.

⁷⁴ Autore pateicas mākslas vēsturniecei Dainai Lācei par norādi uz šīm kopsakarībām.

⁷⁵ Piemēram, Neimanis izstrādājis Kokneses viduslaiku pils plānojuma rekonstrukciju. Sk: *Neumann W.* Grundriss einer Geschichte der bildenden Künste und des Kunstgewerbes in Liv-, Est- und Kurland vom Ende des 12. bis zum Ausgang des 18. Jh. – Reval: Franz Kluge, 1887. – S. 30.

⁷⁶ *Bruģis D.* Historisma pilis Latvijā. – 124. lpp.

⁷⁷ Arhitektu vārdi no: *Förderverein Schloss Hummelsbain*, <https://foerdereverein-schloss-hummelsbain.de>.

⁷⁸ *Milde K.* Neorenaissance in der deutschen Architektur des 19. Jahrhunderts: Grundlagen, Wesen und Gültigkeit. – Dresden: Verlag der Kunst, 1981. – S. 294.

⁷⁹ Turpat. – 287. lpp.

⁸⁰ Turpat. – 288. lpp.

⁸¹ *Bruģis D.* Historisma pilis Latvijā. – 6. lpp.

⁸² Muižas norādītas, pamatojoties uz: *Bruģis D.* Historisma pilis Latvijā; *Lancmanis I.* Vidzemes muižu arhitektūra.

⁸³ Pētījums veikts ar Zemgales plānošanas reģiona “Zemgales Kultūras programma 2021” finansiālu atbalstu.

List of images

1. Wilhelm Siegfried Stavenhagen. Koknese. No later than 1866. Engraving. Detail. From: Album livländischer Ansichten / Gezeichnet und herausgegeben von Wilhelm Siegfried Stavenhagen in Mitau, in Stahl gestichen und gedruckt von G. G. Lange in Darmstadt. – Mitau: Selbstverlag des Herausgebers, 1866. LNDL

2. Carl Neuburger. Koknese Manor House design. East façade. 1894. RHNM, inv. No. VRVM 35476

3. Carl Neuburger. Koknese Manor House design. West façade. 1894. RHNM, inv. No. VRVM 35477

4. Carl Neuburger. Koknese Manor House design. North façade. 1894. RHNM, inv. No. VRVM 35483

5. Carl Neuburger. Koknese Manor House design. South façade. 1894. RHNM, inv. No. VRVM 35482

6. Carl Neuburger. Koknese Manor House basement plan. 1894. RHNM, inv. No. VRVM 35481

7. Carl Neuburger. Koknese Manor House ground floor plan. 1894. RHNM, inv. No. VRVM 35480

8. Carl Neuburger. Koknese Manor House cross-sections. 1894. RHNM, inv. No. VRVM 35478

9. Carl Neuburger. Koknese Manor House first floor plan. 1894. RHNM, inv. No. VRVM 35475

10. Carl Neuburger. Koknese Manor House second floor plan. 1894. RHNM, inv. No. VRVM 35479

11. Construction of Koknese Manor House. Ca. 1900. Photograph. Private collection

12. Koknese Manor House. Central part of the north façade. Early 20th century. Postcard. AHAM, inv. No. 14196

13. Koknese Manor House. South façade. Early 20th century. Photograph. HIM, inv. No. 149176

14. Koknese Manor House. South façade. Early 20th century. Photograph. HIM, inv. No. 149174

15. Koknese Manor House. West façade. Early 20th century. Photograph. LSAAD, coll. 1, doc. No. 53906

16. Koknese Manor House. South façade balcony. Early 20th century. Fragment. Photograph. Private collection

17. View of Koknese Manor House from the River Daugava. Early 20th century. Photograph. LNDL, inv. No. 18591

18. Koknese Manor House chambermaids in the winter garden. 1906. Photograph reproduced in: Sendienās // Staburags. – 2004. – 26 Oct.

19. Koknese Manor House. South façade. The 1920s–30s. Photograph. CHIC, file “Kokneses muiža”, p. 24

20. Koknese Manor House. North façade. The 1920s–30s. Photograph. CHIC, file “Kokneses muiža”, p. 21

21. Architect Carl Neuburger. Late 19th century. Photograph. HIM, inv. No. 4b930

22. Koknese Manor House ruins today. Photo: Guna Ševkina, 2021

23. Koknese Manor House ruins today. Photo: Guna Ševkina, 2021

24. Schloss Weide near Braunstedt in Germany. From: *Барановский Г.* Архитектурная энциклопедия второй половины XIX века. – С.-Петербург: Строитель, 1904. – Т. IV: Жилища и службы. – С. 64

25. Neues Schloss Hummelshain in Thüringen, Germany. Photo: Anita Volkamer, 2014. From: <https://de.wikipedia.org>

26. Schloss Boitzenburg in Brandenburg, Germany. From: *Milde K.* Neorenaissance in der deutschen Architektur des 19. Jahrhunderts: Grundlagen, Wesen und Gültigkeit. – Dresden: Verlag der Kunst, 1981. – S. 294

Saisinājumi attēlu parakstos / Abbreviations in the captions

AVMM – Aizkraukles vēstures un mākslas muzejs / AHAM – Aizkraukle History and Art Museum

HIM – Herdera institūta Attēlu arhīvs (*Bildarchiv des Herder-Instituts*) Mārburgā / HIM – Herder-Institute Marburg, Image Archive

KMIC – Nacionālās kultūras mantojuma pārvaldes Kultūras mantojuma informācijas centrs / CHIC – Cultural Heritage Information Centre of the National Cultural Heritage Board

LNDL – Latvijas Nacionālā digitālā bibliotēka / LNDL – Latvian National Digital Library

LVKFFDA – Latvijas Nacionālā arhīva Latvijas Valsts kinofotofonodokumentu arhīvs / LSAAD – Latvian State Archive of Audiovisual Documents of the National Archives of Latvia,

RVKM – Rīgas vēstures un kuģniecības muzejs / RHNM – Riga History and Navigation Museum

Summary

HISTORICAL AND ARTISTIC RESEARCH OF KOKNESE MANOR HOUSE

Guna Ševkina

The historical events of the 20th century have been rather merciless towards the architectural heritage and part of it has perished. Koknese Manor House is among such lost architectural monuments whose image is captured in historical pictures but only ruins of foundations and the basement level remain in situ.

Koknese Manor has been owned by the family of the Barons von Löwenstern since the 1780s. Commissioned by Otto Carl Nikolai von Löwenstern, architect Carl David Neuburger (1842–1897) designed Koknese Manor House in 1894. The project reveals the idea behind the building – a rather grand longitudinal house with volumes of different height: a two-storey main block with a mansard roof, a spacious winter garden and an expressive vertical accent in the shape of a square tower topped by a spire. The arrangement of volumes and façade solutions demonstrate the principles of harmony and symmetry. Volute gables crown and accentuate the central axis of façades and their parts. A visually attractive contrast is created between red-brick masonry and abundant elements of light decorative sculpture. The layout of the building, envisioning a high level of comfort, is commensurate with the commissioner's status and the rationalist ideas of the epoch. The architect has functionally grouped premises into representative, private and household quarters. The location of the manor house on the Daugava riverbank parallel to the river has ensured a presentable, picturesque composition harmonised with its surroundings.

Manor house construction began around 1898 and the building was completed in 1901. Some works continued later too, for instance, improvements were finished in 1911 with the installation of running water and sewerage systems. Unlike many other manor centres, Koknese Manor did not suffer during the 1905 Revolution. The building was destroyed during the First World War when the front line was established along the Daugava River and the manor house became a firing target. There were plans to restore the manor house and turn it into a public building like Koknese Parish School. However, preservation or restoration works needed for educational or any other function were not carried out and the building was virtually abandoned before the Second World War. One can fairly certainly conclude that the manor house fell into ruin naturally without any special actions to dismantle it until the Second World War. There are quite plausible memories that the manor house ruins were used as construction materials for individual and cooperative buildings in the 1950s.

Koknese Manor House as seen in historical images and photographs dating from the early 20th century up to the 1930s is not identical to the architect Neuburger's design. The overall arrangement and situation of architectural volumes is consistent with the design. Also, the building's foundations covering over 800

square metres are retained. Nevertheless, the architectural volume is larger, as additional storeys have been added to some parts of the building, enlarging the interior. The built tower has an octagonal top and the overall constructive and artistic solution is visually more massive and monumental than initially planned. The fully plastered, light façades have replaced the contrast of the red brick and light details envisioned in the project. The building's exterior is complemented with column porticos; there is abundant use of decorative and constructive metal elements.

The architectural and artistic solution of Koknese Manor House, including its design as well as implementation, can be seen as an outstanding example of German Neo-Renaissance style in Latvia's history of architecture. Interest in this architectural trend of Neo-Renaissance, rooted in Northern Renaissance and Mannerism, was on the rise since the 1870s and was seen as expressing the commissioner's wish to belong to the German cultural space. Neuburger's design was probably supplemented and executed by the architect and art historian Johann Wilhelm Carl Neumann (1849–1919) as they had collaborated previously. Both architects represented Late Historicism in their output and implemented Neo-Renaissance forms, using the German trend of Northern Renaissance as a source of inspiration for new buildings. Neumann also sought to belong to his own age, studying and utilising its innovations, thus combining Historicism with the modern Art Nouveau. Constructive and decorative metalwork with typical Art Nouveau ornaments found in Koknese Manor House can testify to Neumann's contribution.

In line with Historicism's international nature, not only historical but also contemporary architecture could have provided models for Koknese Manor House. Some examples are Neues Schloss Hummelshain (1880–1885) designed by the architects Friedrich Stegmüller (1902–1981) and Ernst von Ihne (1848–1917) as well as the reconstructed Schloss Boitzenburg (1882–1884) by the architect Karl Doflein (1852–1944). An analogy to the Koknese Manor House design can be found in Schloss Weide (?–1889) by the architect Carl Schnitzler in Braunstedt.

Baron von Löwenstern's ambitions and financial means enabled him to commission high-quality architecture, reflecting the owner's prestige, status and wealth in the manor house's size, comfort level and the overall scale of the undertaking. The manor house's architectural and artistic values allow us to list it among the most notable Neo-Renaissance examples in Latvia besides manor houses in Cēsaine, Stāmeriena, Vecgulbene and Veckārķi.

Koknese Manor House is a considerable addition to the section of Latvia's architectural history dealing with Neo-Renaissance mansions, demonstrating the spread of contemporary European tendencies creatively used by the architects of Latvia.